

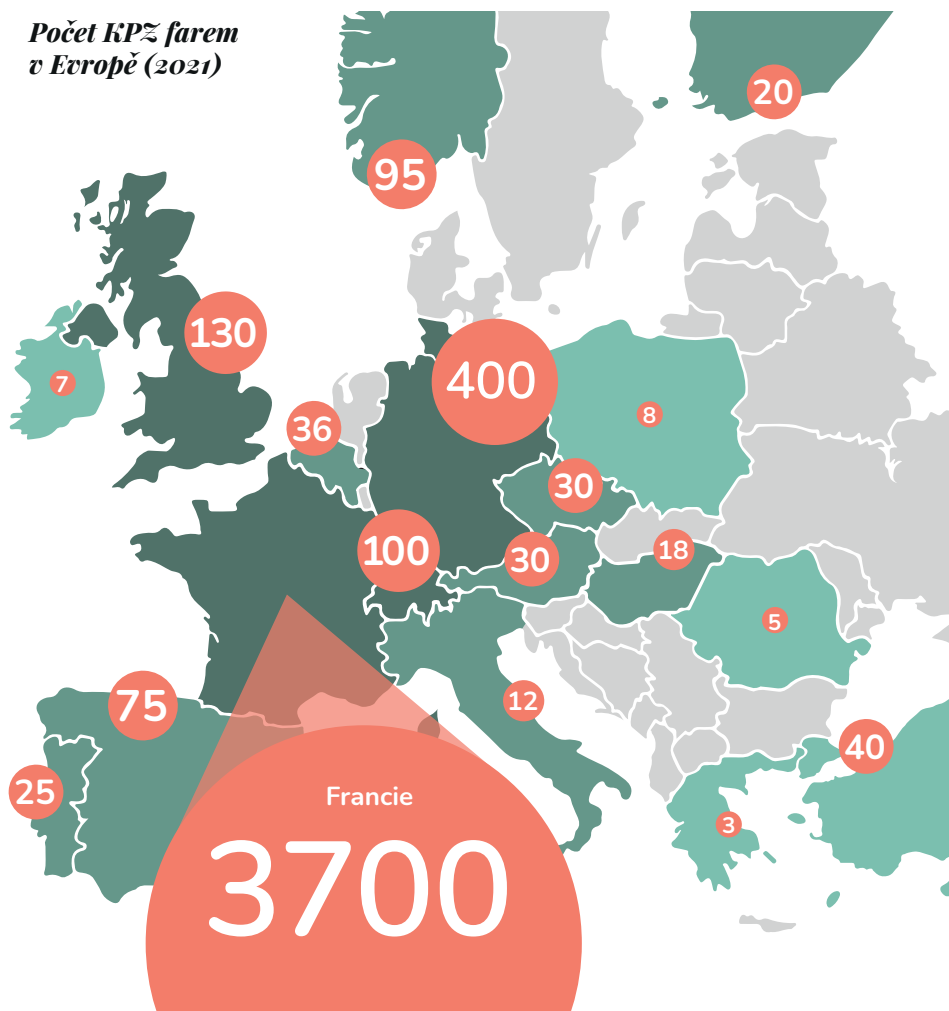
12 *Evropská mapa KPŽ*

Kolik KPŽ farem je v Evropě?

Věděli jste, že KPŽ a podobných komunit je u nás i ve světě spousta? Podle nejnovějších údajů sítě URGENCI bylo na začátku roku 2021 v Evropě více než 4600 KPŽ farem, na něž bylo napojeno více než půl milionu strážníků!

URGENCI je mezinárodní síť rozličných forem regionálních a místních solidárních partnerství podporujících agroekologii (LSPA), z nichž nejznámější je komunitou podporované zemědělství (KPŽ). Sdružuje členy z 32 evropských zemí. Propaguje princip KPŽ v celé jeho rozmanitosti a podporuje aktivní výměnu zkušeností mezi iniciativami z různých prostředí. Více na webu urgenci.net a hub.urgenci.net.

*Počet KPŽ farem
v Evropě (2021)*



12 Česká republika

Kolik je u nás KPZ nadšenců?

Možná vás překvapí, že v Evropě působí KPZ již od roku 1978, kdy byla ve Švýcarsku poblíž Ženevy založena iniciativa *Les Jardins de Cocagne*. V průběhu 80. let vzniklo jen několik dalších. Na přelomu tisíciletí však hnutí KPZ nabralo na síle a od té doby se každoročně objevují nové KPZ ve stále více zemích, kterých je v současnosti na čtyři desítky. Svou kapitolu začalo hnutí psát v 21. století i u nás.

Tuzemský rozvoj komunitou podporovaného zemědělství

Ideu komunitou podporovaného zemědělství pomohla v ČR šířit mezinárodní síť URGENCI. Její zástupci se v roce 2008 u nás potkali s lidmi, které myšlenka KPZ nadchla a měli chuť ji uvést do praxe. Chtělo to jistě odhodlání a odvahu, protože ekologické zemědělství, bio potraviny ani komunity v té době mnoho fandů neměly.

První KPZ byla v České republice založena v roce 2009 na Toulcově Dvoře. V roce 2020 už bylo u nás zmapováno 80 fungujících skupin, které spolupracovaly se třemi desítkami zemědělců a bylo do nich zapojeno asi 2 000 rodin. Komunity nejčastěji začínají se zeleninou a postupně spolupráci rozšiřují. V roce 2016 se do systému KPZ oficiálně zapojila první mléčná farma.

Nejčastěji u nás vznikají tzv. odběratelské komunity ve větších městech (Praha, Brno, Ostrava, Liberec). Skupina odběratelů si najde zemědělce a domluví se na podmínkách spolupráce. Odběratelé zaplatí zemědělci předem a on jim pak po celou sezónu dodává potraviny na odběrné místo. Zároveň tu ale rostou tzv. komunitní KPZ jako například KomPot (www.kom-pot.cz), nebo Kuchyňka (www.zahradakuchynka.cz), kde zemědělci a odběratelé hospodaří společně. Začíná se dařit i spolkovým a družstevním obchodům. Příkladem je Spolkový bio obchod Obživa (obziva.cz), Hojnost (www.hojnost.org), či Družstvo Victorina Loca (www.victorinaloca.cz). Objevují se první vlaštovky městských zemědělců jako Zahrada Vesna (www.zahradavesna.cz), Prokopská farma nebo Farmář Ježek (www.farmarjezek.cz).

Fungující iniciativy a zemědělce najdete v online mapě **Adresář farmářů**. Odkaz na mapu společně s aktuálním děním z KPZ nejen na národní úrovni sdílí do světa asociace AMPI prostřednictvím webu **kpzinfo.cz**.

AMPI / www.asociaceampi.cz

V roce 2014 vznikla asociace AMPI, organizace zastřešující rozvoj KPZ a dalších místních potravinových systémů založených na přímém partnerství mezi zemědělci a spotřebiteli.

